



Váš dopis zn.:
ze dne: 21. 11. 2022
Naše značka: SCVKZAD154512/UTPCUL/WJ
Vyřizuje: Ing. Jiří Waszmuth
Datová schránka: f7rf9ns
Telefon: 840 111 111
Email: info@scvk.cz
Datum: 29. 11. 2022

HG partner, s.r.o.
Adéla Jůzová
Smetanova 200
250 82 Úvaly

Vyjádření společnosti Severočeské vodovody a kanalizace, a.s.

| | |
|----------------------------------|--|
| Název akce: | „Mandava Dolní Křečany – ř. km 15,5 – 17,6“, k.ú. Dolní Křečany |
| Účel vyjádření: | K dokumentaci (DSP, DPS a změně DSP, DPS) stavby |
| Zájmové území: | Okres: Děčín |
| | Obec: Rumburk |
| | Část obce, ulice, č.p.: Dolní Křečany, ul. Potoční, Slévačská, Starokřečanská |
| | Katastrální území, parcelní číslo: Dolní Křečany, p.p.č. 2031/1 a související |
| Žadatel: | HG partner, s.r.o., Adéla Jůzová |
| Adresa, tel., e-mail | Smetanova 200, 250 82 Úvaly Tel. +420 608 512 669, juzova@hgpartner.cz |
| Investor: | Povodí Ohře, s.p. |
| Projektant: | HG partner, s.r.o. |
| Vlastník dotčené IS | SVS |
| Předchozí vyjádření a rozhodnutí | Byly splněny podmínky předcházejících vyjádření a vydaných rozhodnutí ANO/NE – podmiňující vyjádření nebylo vydáno |
| Platnost vyjádření: | jeden rok ode dne vyhotovení (v případě, že Váš zájem nadále trvá, požádejte před uplynutím této lhůty o prodloužení platnosti vyjádření) |

Popis navrženého řešení:

Projektová dokumentace řeší rekonstrukci Mandavy v ř. km. 15,5 – 17,6 v Rumburku – Dolních Křečanech.

Jedná se o zajištění stability břehu a související ochrany přilehlých nemovitostí před negativními účinky vodní eroze prostřednictvím obnovy opevnění.

Stavba je rozdělena na následující stavební objekty:

SO 01.1 Výtupní

SO 02.1 Starokřečanská rekonstrukce

Typ 9

strana 1 / 4

Severočeské vodovody a kanalizace, a.s.

Přítkovská 1689 • 415 50 Teplice

Tel.: 601 267 267, Tel.: 840 111 111 • E-mail: info@scvk.cz • www.scvk.cz

Společnost je zapsána v obchodním rejstříku oddíl B, vložka 465, u Krajského soudu v Ústí nad Labem.

IČ: 49099451 • DIČ: CZ49099451

Člen skupiny Severočeská voda



SO 02.2 Starokřečanská oprava
SO 03.1 Slévačská
SO 04.1 Strážní
SO 05.1 U soutoku
SO 06.1 U ev. č. 41 rekonstrukce
SO 06.2 U ev. č. 41 oprava
SO 07.1 U kontejnerů
SO 08.1 Potoční rekonstrukce
SO 08.2 Potoční oprava
SO 09.1 Souběžná
SO 10.1 Skluz
SO 11.1 Stupeň rekonstrukce
SO 11.2 Stupeň oprava
SO 12.1 Nad stupněm
SO 13.1 Kácení
SO 14.1 Náhradní výsadba

V rámci stavby dochází ke střetu stavby s následujícími sítěmi ve správě společnosti Severočeské vodovody a kanalizace, a.s.:

- Vodovod DN 300, km 1,426
 - V km 1,426 se nachází opevněný úsek – zbytky kamenné dlažby na sucho zanesené sedimenty – s šířkou dna cca 3,20 m. Vodovod ocel DN 300 se v daném místě nachází v hloubce cca 1,25 m pod stávajícím dnem toku.
 - Stavba vodovod nezasáhne – kamenná rovnanina z lomového kamene ve sklonu 1:1,25 (hmotnost zrna cca 250 kg, ds 500 mm) na levém břehu je navržena s uložením cca 0,3 m nad trasou vodovodu. Pravý břeh je ponechán bez úprav. Pro dno toku není navrhováno žádné opevnění. Vzhledem k tvaru vodovodu nebude vodovod výkopovými pracemi zasažen a zůstane bez dotčení.
- Vodovod DN 110, km 1,318
 - Na levém břehu, mezi obecní cestou (ul. Potoční, Dolní Křečany) a korytem toku, je situován hydrant a šoupě, který je napojený na vodovod PVC DN 110. Vodovod je veden pod korytem toku v hloubce cca 0,55 m v místě dna toku. Koryto toku je částečně opevněno dlažbou na sucho, která se nyní nachází pod nánosem sedimentu.
 - Hydrant bude zachován a nebude dotčen výkopovými pracemi. Navrhovaným opevněním koryta toku bude dotčen vodovod v délce cca 6,0 m.
 - Po dokončení výkopových prací bude provedena obetonávka chráničky. Minimální tloušťka obetonování chráničky je 200 mm. Obetonávka chráničky se bude sestávat z podkladního betonu C 12/15 tl. 300 mm a vrchní část z betonu C 25/30 CX4 XF 3 tl. 300 mm. Obetonování bude ukončeno v 0,8 m pod navrhovaným korytem a bude provedeno na podkladní vrstvě štěrku fr. 0-32 mm, tl. 200 mm na celou šířku výkopu (2,0 m) – bez bednění. Vodovod bude osazen v dělené chráničce, PVC DN 200, délky 6,0 m, šroubovacími kluznými objímkami, podloženými zajišťovací páskou. Chránička vodovodu bude osazena koncovou manžetou s upínacími nerezovými pásky a utěsněna montážní pěnou. Ukončení obetonávky chráničky je navrhováno v novém dně, 0,3 m nad chráničkou.
 - Levý břeh koryta bude opevněn kamennou dlažbou do betonu, s vyspárováním, tl. 300 mm, ds 350 mm, z kamene vhodného pro vodní stavy (např. žula nebo čedič). Dlažba bude kladena do zavlhlé betonové směsi. Ve dně bude dlažba zapřena do



- vybrání provedeném v obetonávce chráničky, šířky 2,0 m. Pravý břeh bude opevněn betonem ve výši navazující kamenné záhozové patky ve sklonu 1:1
- Za účelem stabilizace hydrantu v průběhu výkopových prací bude zajištěn vyvázáním k zaraženému ocelovému profilu T 70x70x6 mm, dl. 1,5 m.
 - Vodovod DN 110, km 1,035
 - Na pravém břehu, mezi obecní cestou (ul. Potoční, Dolní Křečany) a korytem toku, je situován hydrant, který je napojený na vodovod PVC DN 110. Vodovod je veden v plastové chráničce pod korytem toku v hloubce cca 0,25 m v místě dna toku. Koryto toku není v daném úseku opevněno.
 - Hydrant na pravém břehu bude zachován a nebude dotčen výkopovými pracemi. Navrhovaným opevněním koryta toku bude dotčen vodovod v délce cca 6,0 m. Po dokončení výkopových prací bude provedena obetonávka chráničky. Minimální tloušťka obetonování chráničky je 200 mm. Obetonávka chráničky se bude sestávat z podkladního betonu C 12/15 tl. 300 mm a vrchní část z betonu C 25/30 CX4 XF 3 tl. 200 mm. Obetonování bude ukončeno v 0,7 m pod navrhovaným korytem a bude provedeno na podkladní vrstvě štěrku fr. 0-32 mm, tl. 200 mm na celou šířku výkopu (2,0 m) – bez bednění. Vodovod bude osazen v dělené chráničce, PVC DN 200, délky 6,0 m, šroubovacími kluznými objímkami, podloženými zajišťovací páskou. Chránička vodovodu bude osazena koncovou manžetou s upínacími nerezovými pásky a utěsněna montážní pěnou. Ukončení obetonávky chráničky je navrhováno v novém dně, 0,2 m nad chráničkou.
 - Levý břeh bude opevněn kamennou dlažbou do betonu, s vyspárováním, tl. 300 mm, ds 350 mm, z kamene vhodného pro vodní stavby (např. žula nebo čedič). Dlažba bude kladena do zavhlé betonové směsi. Sklon 1:1,50. Ve dně bude dlažba zapřena do betonové patky. Pravý břeh bude opevněn zdivem z lomového kamene (vhodného pro vodní stavby) na MC ve sklonu 3,5:1. Zeď bude provedena do výšky dřívku 1340 mm.
 - Za účelem stabilizace hydrantu v průběhu výkopových prací bude zajištěn vyvázáním k zaraženému ocelovému profilu T 70x70x6 mm, dl. 1,5 m.

Toto stanovisko neobsahuje vyjádření k přeložkám stávající vodohospodářské infrastruktury. V případě, že předložená dokumentace obsahuje návrh přeložky, je na stavbu přeložky vydáno samostatné vyjádření.

Při realizaci stavby dojde ke střetu se sítěmi ve správě společnosti Severočeské vodovody a kanalizace, a.s.

S obsahem dokumentace pro stavební řízení a pro provádění výše uvedené stavby

souhlasíme

za předpokladu dodržení následujících podmínek:

- 1) Zahájení prací nám bude 15 dní předem písemně nebo e-mailovou poštou oznámeno včetně jména a telefonického spojení na stavební dozor a zhotovitele stavby.
- 2) **Před započítím prací požádá stavebník o vytýčení vodohospodářského zařízení. Vytýčení skutečného umístění zařízení ve správě společnosti Severočeské vodovody a kanalizace, a.s. je nutné objednat na tel. 840 111 111; info@scvk.cz.**
- 3) **V oblasti křížení (v ochranném pásmu) s námi provozovaným zařízením je nutné jít otevřeným výkopem, práce provádět ručně se zvýšenou opatrností.**

Typ 9

strana 3 / 4

Severočeské vodovody a kanalizace, a.s.

Přítkovská 1689 • 415 50 Teplice

Tel.: 601 267 267, Tel.: 840 111 111 • E-mail: info@scvk.cz • www.scvk.cz

Společnost je zapsána v obchodním rejstříku oddíl B, vložka 465, u Krajského soudu v Ústí nad Labem.

IČ: 49099451 • DIČ: CZ49099451

Člen skupiny Severočeská voda



- 4) V případě nejasností budou provedeny kopané sondy či vytýčení inspekční kamerou. Stavebník je povinen neprodleně ohlásit případné poškození vodohospodářského zařízení provozovateli. Stavebník odpovídá za eventuální škodu na vodohospodářském zařízení způsobenou svojí činností.
- 5) Případná existence vodovodních či kanalizačních přípojek není předmětem tohoto stanoviska. Naše společnost není jejich správcem (viz § 3, odst. 3 zákona č. 274/2001 Sb. Zákona o vodovodech a kanalizacích v platném znění), se žádostí o informaci o existenci přípojek se obraťte na jejich vlastníky, tedy na vlastníky nemovitostí, jejichž pozemky budou stavbou dotčeny.
- 6) **Při realizaci inž. sítí požadujeme dodržení ČSN 736 005 „Prostorové uspořádání sítí technického vybavení a zákonů pro ukládání inž. sítí. Při umístění jakýchkoliv staveb, včetně oplocení (HUP, kiosky nn, opěrné zdi, pergoly) je nutné respektovat ochranné pásmo vodovodního řádu a kanalizační stoky dle zákona č. 274/2001 Sb. Zákon o vodovodech a kanalizacích v platném znění.**
- 7) Jakákoli změna oproti schválené dokumentaci musí být předložena ke schválení naší společnosti před dalším postupem prací.
- 8) V případě, že dojde při realizaci stavby k nalezení dalšího vodohospodářského zařízení, které není uvedeno v dokumentaci stavby, požadujeme provést samostatné jednání o způsobu ochrany zařízení nebo o jeho eventuální přeložce nebo zrušení.
- 9) **Požadujeme být přizváni ke každé činnosti v ochranném pásmu námi provozovaného zařízení.**
- 10) **V případě, že dojde během stavebních prací ke změnám nivelet v tomto úseku, požadujeme zajistit úpravu výškového osazení ovládacích poklopů našeho zařízení.**
- 11) **Důrazně upozorňujeme, že v zájmovém území dochází ke křížení plánované stavby s vodovodními řady a kanalizačními stokami. Požadujeme, aby byla zachována plná funkčnost a ochrana tohoto vodohospodářského zařízení.**
- 12) **Požadujeme součinnost s pracovníky provozovatele a vlastníka VHI v rámci eventuální rekonstrukce tohoto zařízení.**

Technické standardy vodohospodářských staveb Severočeské vodárenské společnosti a. s. jsou k dispozici na www.svs.cz. Obecné technické podmínky pro zpracování projektové dokumentace jsou k dispozici na www.scvk.cz.

Severočeské vodovody a kanalizace, a.s.

415 50 Teplice, Přítkovská 1689

IČ: 49099451 DIČ: CZ49099451

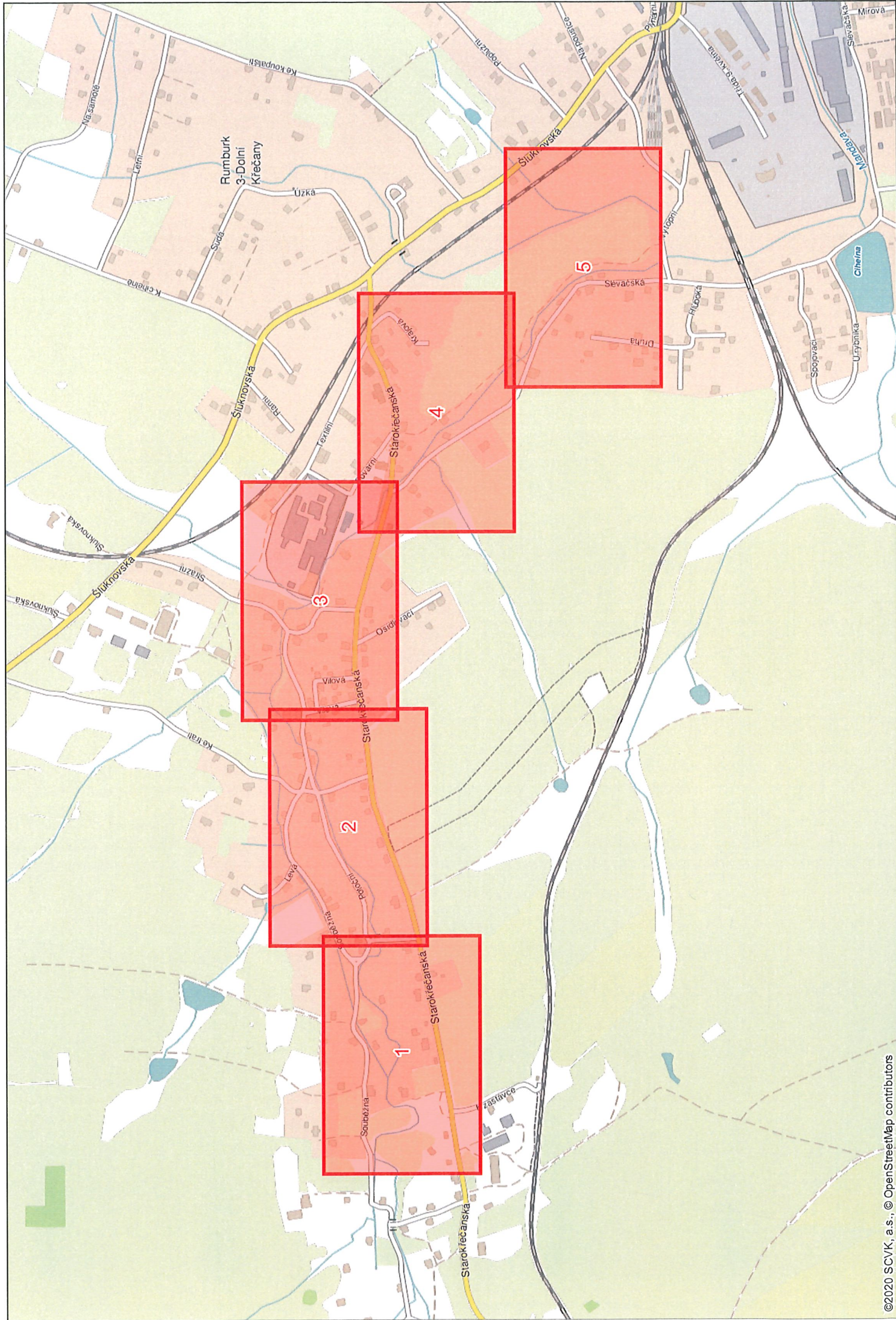
164

Ing. Jiří Waszmuth

referent technickoprovozní činnosti

Příloha:

1. Situace a orientační zakres s vyznačeným zařízením provozovaným společností Severočeské vodovody a kanalizace, a.s.
2. Situace stavby z PD
3. Situace křížení s vodovodem





| | | | |
|--|--|--------------------------------|--|
| Severočeské vodovody a kanalizace, a.s. | | Přítoková 1689, 415 50 Teplice | |
| Orientační situace je platná pouze jako příloha k poskytnutí informace č. WJ | | SCVKZAD154512/UTPCUL/ | |
| Vystavil: jiri waszmuth | | Dne: 29.11.2022 | |
| Formát: A4 | | Strana: 1 / 5 | |
| 1:1400 | | | |



| | |
|------------|-------|
| LEGENDA | |
| VODOVOD | odtok |
| průmyslová | odtok |
| kanalizace | odtok |
| pevná | odtok |
| dešťová | odtok |
| ELEKTŘINA | odtok |
| odtok | odtok |



| | | | |
|--|--|---|--|
| Severočeské vodovody a kanalizace, a.s. | |  | |
| Přítoková 1689, 415 50 Teplice | | LEGENDA | |
| Orientační situace je platná pouze jako příloha k poskytnutí informace č. WJ | | VODOVOD: přítoková odtoková přírodní odtoková | |
| Vystavil: jiri waszmuth | | KANALIZACE: přírodní odtoková přírodní odtoková | |
| Dne: 29.11.2022 | | ELECTRICKA: odtoková odtoková | |
| Formát: A4 | | 1:1400 | |
| Strana: 2 / 5 | | SCVKZAD154512/UTPCUL/ | |



Severočeské vodovody a kanalizace, a.s.

Přítoková 1689, 415 50 Teplice

Orientační situace je platná pouze
jako příloha k poskytnutí informace č. WJ

Vystavil: jiri waszmuth

Formát: A4

Dne: 29.11.2022

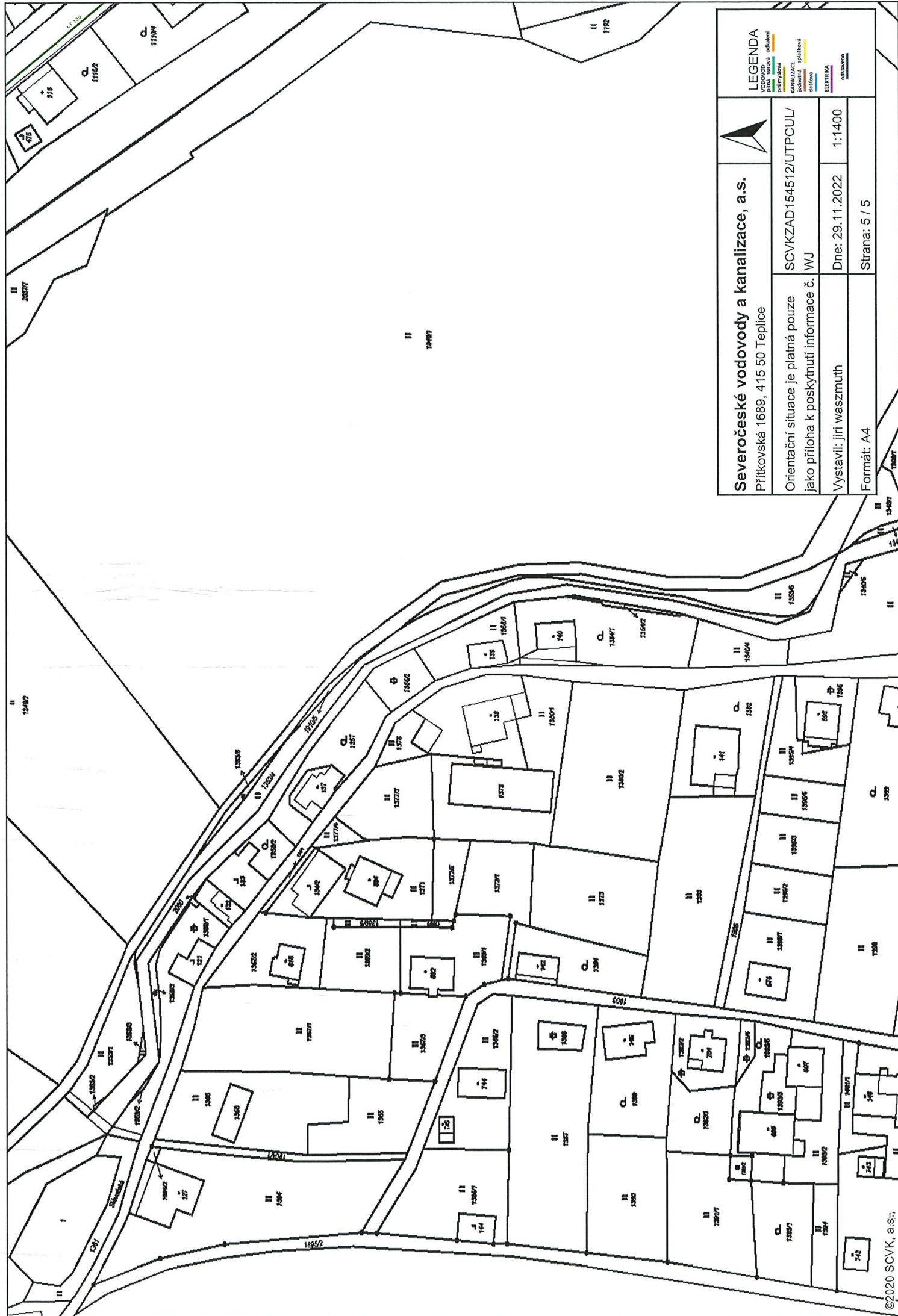
Strana: 3 / 5

SCVKZAD154512/UTPCUL/
WJ

1:1400



- LEGENDA**
- VOZOVOD
 - plyn
 - teple
 - odstřed
 - průmyslová
 - KANALIZACE
 - pevnost
 - spalovací
 - odstřed
 - ELEKTŘIKY
 - odstřed



Severočeské vodovody a kanalizace, a.s.

Přítkovská 1689, 415 50 Teplice



LEGENDA

WODOWOD

Public Health Service

community

ANALIZACE

Method

1

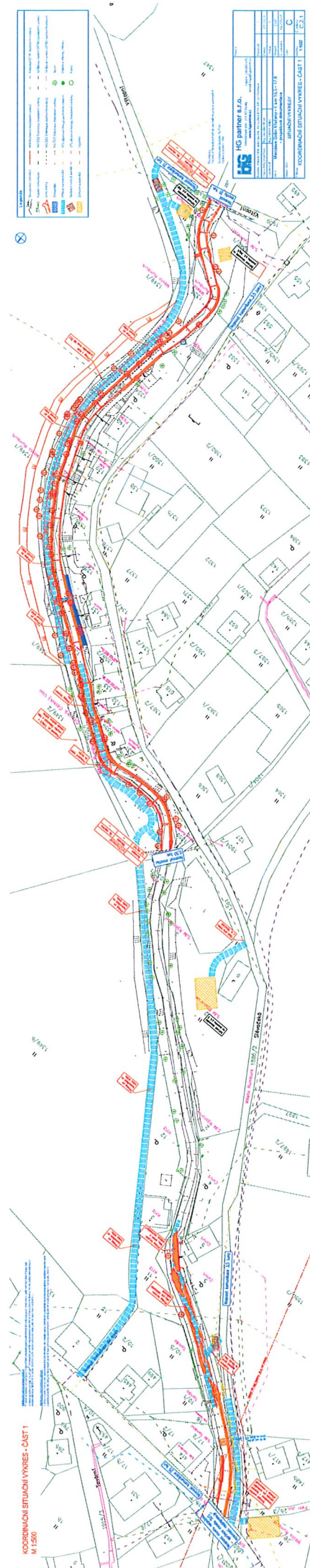
ELEKTRIKA

odstaveno

Orientační situace je platná pouze
jako příloha k poskytnutí informace č. WJ


| | | |
|-------------------------|-----------------|--------|
| Vystavil: jiri waszmuth | Dne: 29.11.2022 | 1:1400 |
|-------------------------|-----------------|--------|

Formát: A4
Strana: 5 / 5



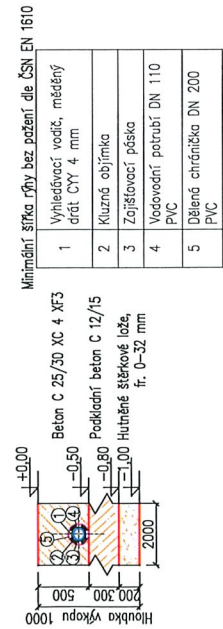
M 1:500



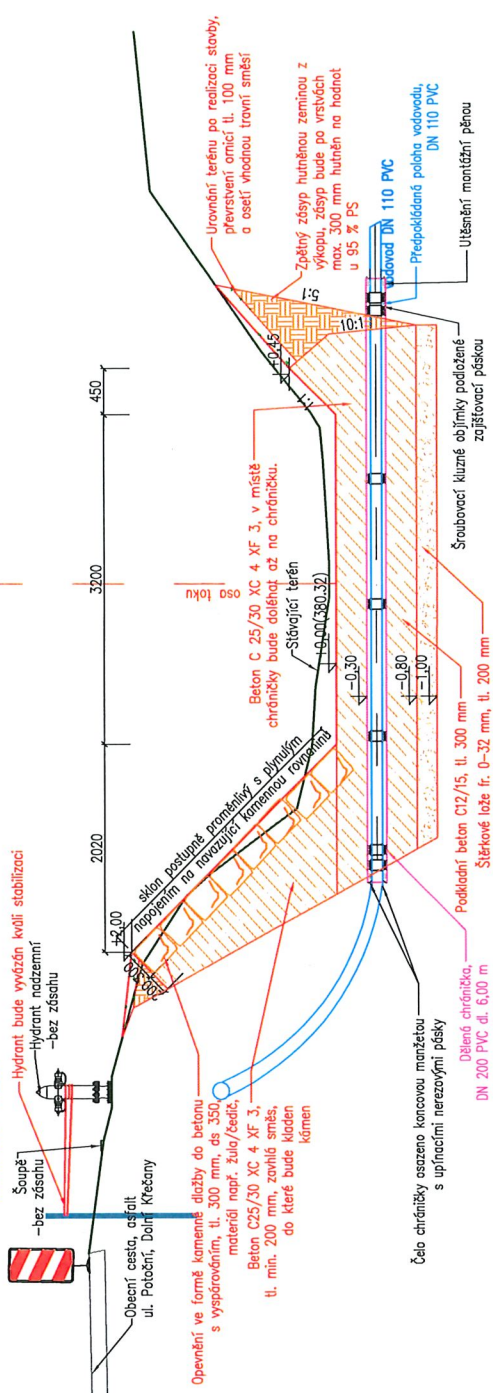
| | | | | | |
|---|--|---|--|--|--|
|  | | HG partner s.r.o. Smetanova 200, 250 82 Úvaly e-mail: hg@hgpartner.cz | | Paré č.: Telefon: 246 022 015 e-mail: hg@hgpartner.cz | |
| Investor: Povodí Ohře, státní podnik, Bezručova 421b, 430 03 Chomutov | | Projekt A4: | | 14 | |
| Odpovědný projektant: | | Datum: | | 01/2023 | |
| Výpracovali: | | Ing. Jaroslav Vrátek | | 1 | |
| Výpracovali: | | Ing. Oldřich Šallier | | | |
| Aloce: | | Mardova Dolní Křečanova - ř. km 15,5 - 17,6 | | DSP | |
| | | - projektová dokumentace | | H-20001 | |
| Název stav: | | SITUAČNÍ VÝKRESY | | C | |
| Průběhy: | | Mřížové: | | C. přírůstek | |
| | | KOORDINAČNÍ SITUAČNÍ VÝKRES - ČÁST 3 | | 1:500 | |
| | | | | C.2.3 | |

KŘÍŽENÍ S VODOVODEM M 1:50

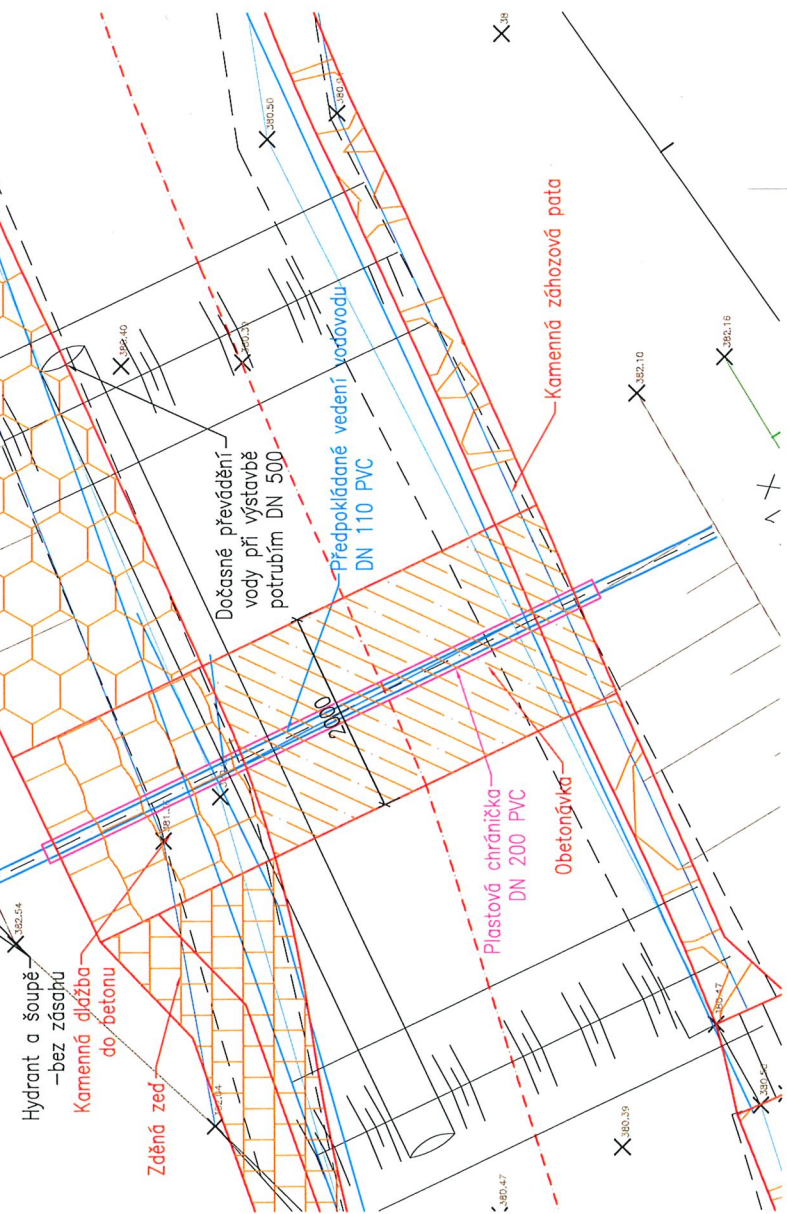
PODÉLNÝ ŘEZ



PŘÍČNÝ ŘEZ



SITUACE PŘELOŽKY



MÍSTO KŘÍŽENÍ NA MAPĚ

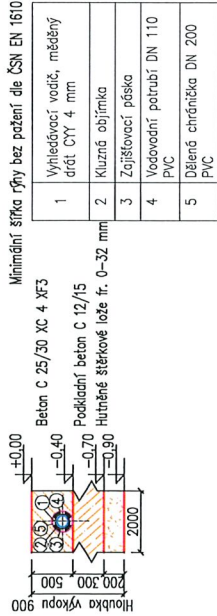


| Legenda | |
|---------|--------------------------------|
| | Geodetické zaměření |
| | Linie stavby |
| | Profil |
| | Vodovod SČVK (podzemní vedení) |

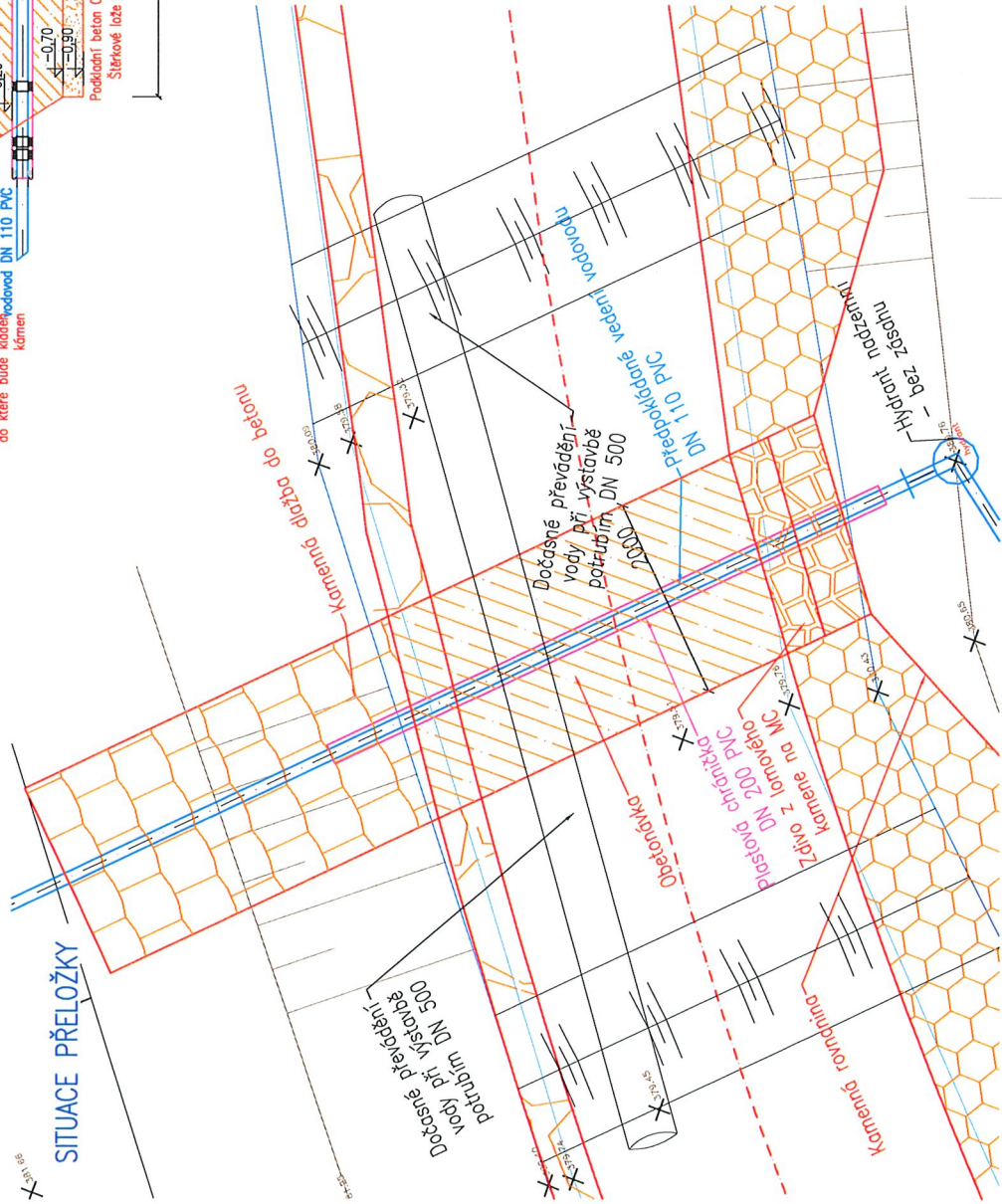
| | | | |
|---|--|----------------------|--|
| HG partner s.r.o. | | Paré č.: | |
| Smetanova 200, 250 82 Úvaly | | Telefon: 246 082 015 | |
| www.hgpartner.cz | | e-mail: hgpartner.cz | |
| Investor: Povodí Ohře, státní podnik, Bezručova 4219, 430 03 Chomutov | | Podet A4: | |
| Odpovědný projektant: Ing. Jaroslav Vrzák | | Datum: | |
| Vypracoval: Ing. Oldřich Štiller | | Změna: | |
| Akce: Mandava Dolní Křečany - ř. km 15,5 - 17,6 | | Stupeň: | |
| - projektová dokumentace | | Č. zakázky: | |
| Název části: Dokumentace objektů | | Část: | |
| KŘÍŽENÍ S VODOVODEM | | Měřítko: | |
| | | 1:50 | |
| | | Č. přílohy: | |
| | | D.10b | |

KŘÍŽENÍ S VODOVODEM M 1:50

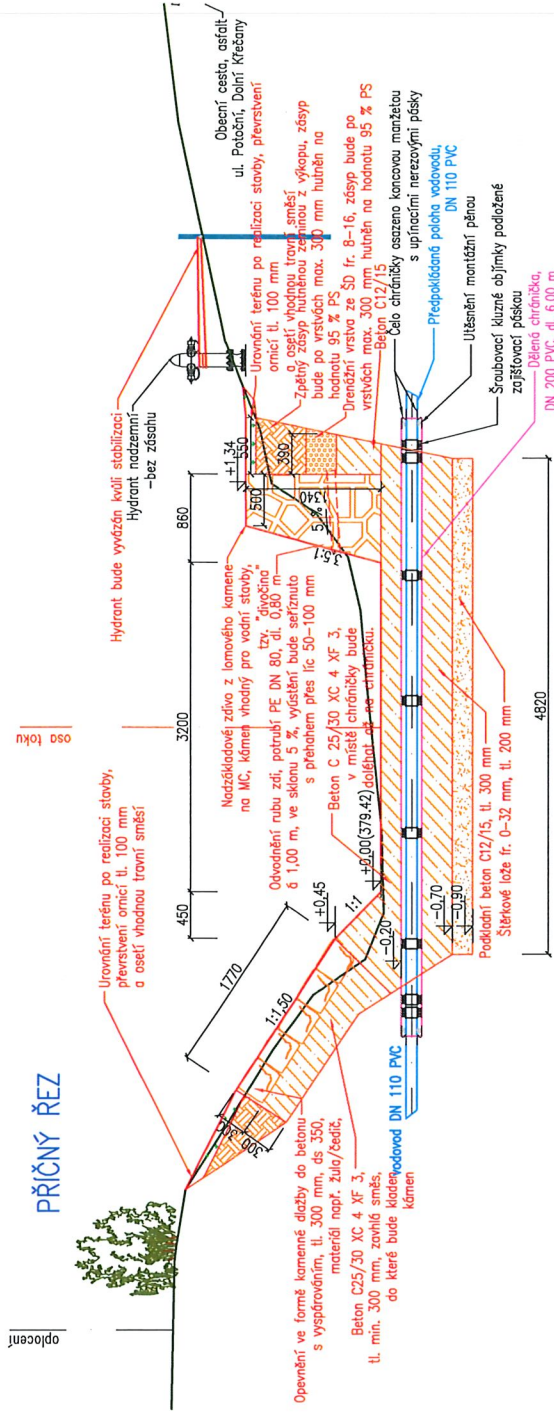
PODÉLNÝ ŘEZ



SITUACE PŘELOŽKY



PŘÍČNÝ ŘEZ



MÍSTO KŘÍŽENÍ NA MAPĚ



| Legenda | |
|---------|--------------------------------|
| | Geodetické zaměření |
| | Linie stavby |
| | Profil |
| | Vodovod SCVK (podzemní vedení) |

| | | | |
|---|--|----------------------|--|
| HG partner s.r.o. Smetanova 200, 250 82 Úvaly www.hgpartner.cz Telefon: 246 082 015 e-mail: hgp@hgpartner.cz | | Pare č.: | |
| Investor: Povodí Ohře, státní podnik, Bezručova 4219, 430 03 Chomutov | | Počet A4: | |
| Odpovědný projektant: Ing. Jaroslav Vrzák | | Datum: | |
| Výpracoval: Ing. Oldřich Štiller | | Změna: | |
| Akce: Mandava Dolní Křečany - ř. km 15,5 - 17,6 - projektová dokumentace | | Stupeň: DSJ | |
| Název části: Dokumentace objektů | | Č. zakázky: H-20/001 | |
| Příloha: KŘÍŽENÍ S VODOVODEM | | Část: D | |
| | | Měřítko: 1:50 | |
| | | Č. přílohy: D.10c | |

